

領峰黃金羅盤分析系統使用文檔

目錄

1、系統概述	6
2、系統特點	7
1、多市場實時信息	7
2、完善多樣的分析功能	7
3、方便快捷的操作方式	7
3、安裝與配置	8
1、產品獲得	8
2、硬件配置要求	8
3、軟件配置要求	8
4、系統安裝	8
5、啟動系統	9
6、退出系統	9
7、登錄服務器	9
4、功能分布簡介（菜單總體介紹）	10
1、菜單總體說明	10
2、上下文相關幫助	10
1、如何在一般界面下調出上下文相關即時幫助？	10
2、如何讓即時幫助窗口留在頂部	10
3 調出某個功能的常用方法	11
1、選主菜單	11

2、右键菜单切换	11
3、快捷键	11
4、页签	11
5、报价界面	12
6、主菜单说明	13
1、报价选择	13
2、即时分析	13
3、技术分析	13
4、工具	14
5、窗口页面	15
6、使用帮助	15
7、即时分析	15
1、分时走势	15
2、TICK 图	16
3、大盘分析	16
4、成交明细	17
5、分价表	18
6、买卖盘明细	18
7、综合排名	18
8、经纪追踪	18
8、技术分析	19
1、技术分析	19
2、分析周期	19

3、除复权	19
4、画线工具	19
5、热门板块报表	20
6、指标分析报表	20
7、强弱分析报表	21
8、区间分析报表	21
9、资讯浏览	22
1、个股资料	22
2、资讯树	22
3、公式举例	25
10、条件选股公式的编写	28
11、交易系统公式编写	31
12、公式编写的灵活性与特殊性	34
1、可在每一公式后附加参数	34
2、可引用指标公式、交易系统公式、条件选股公式	35
3、可跨周期引用公式	36
4、可引用任意股票的数据	36
5、可引用扩展数据	36
6、减号使用的特殊性	36
7、公式中的注释	36
13、函数介绍	39
1、行情函数	39
2、时间函数	42

3、引用函数	44
4、逻辑函数	48
5、算数函数	49
6、指标函数	53
7、大盘函数	54
8、三角函数	56
9、常数函数	57
14、常用快捷键列表	59
15、常用指标介绍	60
1、MACD 指标	60
2、DMI 指标	60
3、DMA 指标	61
4、EXPMA 指标	61
5、BRAR 指标	62
6、CR 指标	63
7、VR 指标	63
8、OBV 指标	64
9、ASI	64
10、EMV 指标	65
11、WVAD 指标	66
12、RSI 指标	66
13、W%R 指标	67
14、SAR 指标	67

15、KDJ 指标	67
16、CCI 指标	68
17、ROC 指标	68
18、MIKE 指标	69
19、布林指标	69
20、总持	69
21、TWR 宝塔线	69
22、TURN 周转率	70
23、BIAS 乖离率	70
24、慢速 KD (SKD,SLOWKD)	71
25、DBCD 异同离差乖离率	71
26、LW&R 威廉指标	72
27、MTM 动量指标	72
28、PSY 心理线	73
29、OSC 摆动线	74
30、PRICE 价位线	74
31、PCNT%幅度比	74
32、B3612 三减六日乖离	75

1、系统概述

领峰黄金罗盘分析系统集国内外贵金属市场、股票债券市场、期货市场及外汇市场的行情分析于一体，提供世界各大交易所实时行情指数，信息丰富全面，同时以独具特色的每日行情分析报告与即时策略向广大投资者提供了一整套专业、全面的黄金行情资讯服务。

领峰黄金罗盘分析系统基于 Windows 平台，具有网络负担轻、运行效率高、行情显示速度快等高性能的特点。

2、系统特点

1、多市场实时信息

领峰黄金罗盘分析系统是在积累了多年行情分析系统开发经验的基础上,将上海黄金交易所黄金品种、国际现货贵金属市场、外汇市场的行情分析集于一体,信息全面、精确、实时。

领峰黄金罗盘分析系统提供了一个功能强大的公式系统平台,可自行创建、修改各类指标公式。并依托公式系统实现了完善的综合选股功能与系统测试功能。

2、完善多样的分析功能

系统在常用的分析方法的基础上,还提供了星空图、江恩正方、历史回忆、自动预警、组合页面等多项分析功能,使投资者能更准确及时地把握实时行情。

3、方便快捷的操作方式

系统的各个分析界面都有合理的快捷键与右键菜单及快捷页签,还有及时的联机帮助,在各界面都可以随意快捷地转向所需查看的界面。操作方式与界面布局符合大众习惯,易学易用。

3、安装与配置

1、产品获得

您可以到领峰贵金属官方网站（地址：<http://www.igoldhk.com/>）下载最新的行情分析软件安装包。如果本软件已经安装，软件的升级会自动进行。

2、硬件配置要求

本系统能在较低档配置的微机上运行，并且运行速度良好，以适应更多的应用环境。

CPU	Pentium(586)以上
硬盘	20G 以上可用硬盘空间（历史数据可能会根据实际运行而增长）
内存	64M 及以上
显示适配器	800×600 及以上分辨率、256 色及以上显示模式
通讯线路	能连通相关券商行情服务器的通讯线路，一般能接通 internet 网即可。

3、软件配置要求

中文版	Windows98/2000 /XP/windows7/ windows8
-----	---------------------------------------

4、系统安装

系统安装比较简单，一般可全部选择【下一步】即可。安装完毕后在系统的【程序】菜单上会添加一个程序组及在桌面上放一个快捷方式。

5、启动系统

在 Windows 98/ NT/ 2000/ XP/ win7 / win8 操作平台上，双击桌面上图标即可直接进入。

在开始菜单的程序中，沿着【开始】→【所有程序】→【领峰黄金罗盘分析系统】→【领峰黄金罗盘分析系统】，即可进入本系统。

6、退出系统

要退出分析系统，有二种方法：

1. 用鼠标单击菜单【帮助】→【退出】命令；
2. 用鼠标点击窗口右上角"×"。

7、登录服务器

本程序启动后，会弹出一个登录窗口，一般情况下只需选择窗口中的【开始】按钮即可连接到行情服务器。

4、功能分布简介（菜单总体介绍）

1、菜单总体说明

目前分为个 7 个大菜单：

报价选择：市场类型与板块的选择

即时分析：显示实时行情的功能列于此

技术分析：盘后等技术分析类的功能列于此。

资讯公式：各类资讯相关的功能列于此。

窗口页面：切换页面，是否显示程序某一部分或选择某种风格的界面等放在此处。

系统工具：设置，工具，辅助功能等放在此处。

使用帮助：帮助相关的功能列于此。

各主菜单下的相关子菜单内容会因所选市场不同、分析界面不同而有相应的变化。

2、上下文相关帮助


为使用户尽快熟悉本系统，除提供本帮助外，还在每一个运行环境下都设计与当前环境相关的一些关键说明。这些说明一般包括：当前图形的功能介绍，疑难和概念介绍，当前窗口可以使用的快捷键等。上下文相关帮助是快速帮助，特点是显示迅速，内容简明扼要，更多的帮助信息请浏览本帮助。

1、如何在一般界面下调出上下文相关即时帮助？

在没有弹出对话框的情况下，在不同的界面上都可以按下窗口下方的?按钮（或者按下组合键 Shift_F1），此时鼠标将变成 ? 形状，再在相关图形处按下鼠标，可以弹出上下文相关帮助。

还可以在“使用帮助”或“帮助”菜单下，点击“上下文相关帮助”，将鼠标放到界面上，就可以变成 ? 形状。

2、如何让即时帮助窗口留在顶部

用鼠标按下所弹出窗口左上角的“总是显示”图标  可以将帮助窗一直显示，但再次按下鼠标按钮时，该窗口仍然会关闭。

3 调出某个功能的常用方法

1、选主菜单

即本系统窗口的最上部一行，从此处逐级进入

2、右键菜单切换

在不同的界面（有时同一界面不同区域）按下鼠标右键会弹出不同的右键菜单，这些菜单通常跟当前界面有一定关系，选择相应菜单，切换到相应的功能

3、快捷键

即 F1,F2...F12，或输入其它数字，字母键弹出键盘精灵，在键盘精灵中切换功能

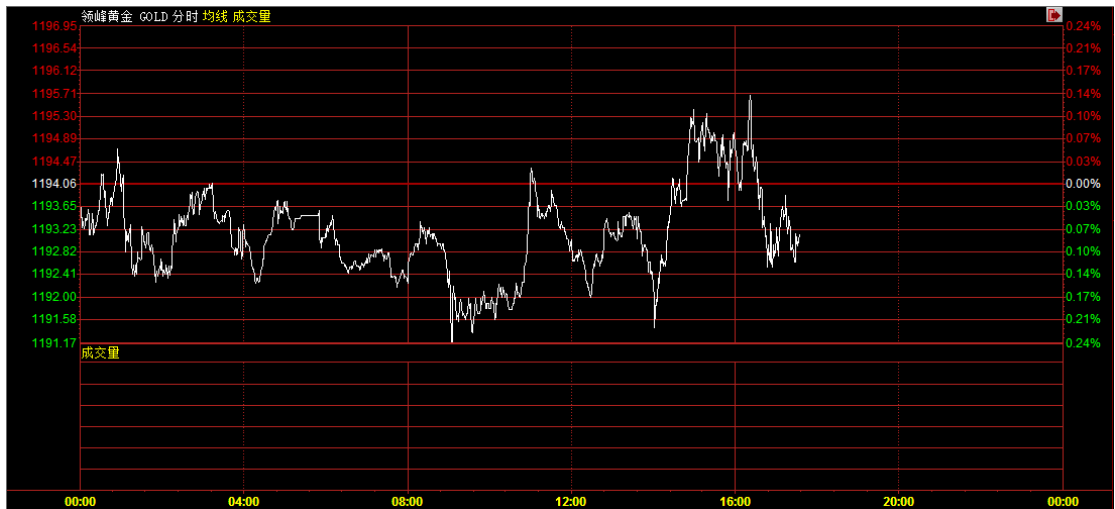
4、页签

在本系统的多数界面的下部（指数栏往上一行）都有页签，鼠标点击页签，可以直接切换，或弹出相应菜单切换功能。在个股界面的右下方也有页签，可以用鼠标点击直接切换显示个股的相关信息。

5、报价界面



分时界面



k 线分析界面



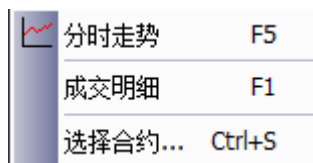
6、主菜单说明

1、报价选择



这部分菜单功能主要是进行市场的选择，选择某一子菜单后，会显示当前所选市场分类的报价界面。

2、即时分析



“即时”分析菜单下的内容会随着所选市场的不同而不同，当前示例是国内股票市场内容，主要提供实时行情分析界面下的各项功能的操作项。

3、技术分析



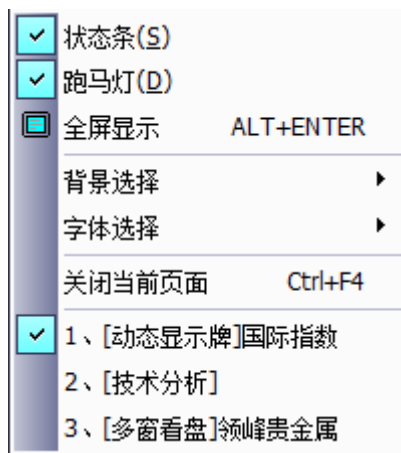
“技术分析”下主要罗列了盘后技术分析类的功能

4、工具



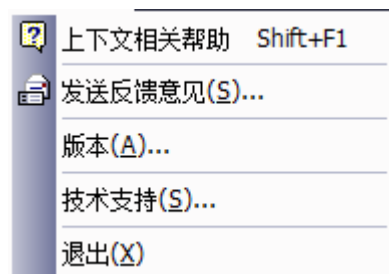
系统设置，分析工具，辅助功能等放在此处

5、窗口页面



切换页面及是否显示程序某一部分或选择某种风格的界面等功能存放在此处

6、使用帮助



7、即时分析

1、分时走势

用于查看个股在每个时间波段内的价格和成交量的变化。通过以下几种方式均可查看

- 1、 选择主菜单【即时】->【分时走势】
- 2、 在报价分析中双击选定股票。

3、 在右下方空白处输入股票代码或股票名称的拼音简称或股票名称的中文汉字按 ENTER 。

分时走势图由两大走势图组成：上方为该股票的分时走势图，下方为动态指标图。

分时走势图：分时走势图中有两条线，白色为分时走势曲线，黄色为均价线。

分时走势曲线：每分钟内最后一笔成交的价格构成的曲线。

均价线：顾名思义，就是均价构成的曲线， $\text{均价} = \text{截止当前分钟该股票的当日累计成交金额} / \text{截止当前分钟该股票的当日累计成交量}$ 。

大盘领先指标的界面于此略有不同。

动态指标图：下方的动态指标图，可通过右键菜单选择切换为：

量比：该股票的分时量比走势图。

买卖力道：该股票的买卖力道走势图。

信息地雷：如果当日收到相关该商品的公告信息或资讯信息，会在分时走势图中相应时间点以醒目的方式表示出来，当用户把鼠标指向它时，将会有资讯信息提示。双击该信息雷达图标可查看具体内容。

2、 TICK 图

当前个股所有分笔成交的价格数据连成的曲线,比分时数据显示了更多的信息,通常其曲线也比分时线更锐利. 在分时图上按 tab 键可以切换到 Tick 分笔走势图。

3、 大盘分析

指数是反映股市价格变动和走势的指标。股份指数分别反映整个市场走势的综合性指数和反映某一行业或某一类股票价格走势的分类指数。例如，深圳综合指数是反映深交所全部股票的价格走势，而深证房地产指数、公用事业指数等则属于分类指数。

大盘分析目前支持沪深与港股两个市场的所有大盘信息。沪深股市主要有：上证领先、深证领先、上证 180 指数、上证走势、上证 A 股走势、上证 B 股走势、上证 ADL 指标、上证多空指标、上证买卖力道、上证分类指数走势、深证综指走势、深证成指走势、深证综指走势、深证 A 股走势、深证 B 股走势、深证 ADL 指标、深证多空指标、深证买卖力道、深证分类指数走势、上证深证走。香港市场主要有：恒生指数、恒指金融、恒指公用等等

Pageup/ Pagedown：切至大盘分析中的上一项/下一项。

相关知识介绍

世界各地的股票交易市场星罗棋布，已经成为一般资本市场的代表，股市行情不仅集中反映资本市场的动态，也是国家经济状况的重要参照。然而股票数量繁若群星，每种股票的价格又在随机变化。为了记录、衡量、分析股市行情的来龙去脉，经济学家以数学为工具编制了各种股票价格指数，以适应各类需要。股价指数是反映股票市场中股票价格变动总体水平的重要尺度，更是分析、预测发展趋势进而决定投资行为的主要依据。

编制股价指数时通常采用以过去某一时刻（基期）部分有代表性的或全部上市公司的股票行情状况为标准参照值（100%），将当期部分有代表性的或全部上市公司的股票行情状况股票价格与标准参照值相比的方法。具体计算时多用算术平均和加权平均两种方法。

算术平均数法：将采样股票的价格相加后除以采样股票种类数，计算得出股票价格的平均数。公式如下：

股票价格算术平均数 = (采样股票每股股票价格总和) ÷ (采样股票种类数)。

然后，将计算出来的平均数与同法得出的基期平均数相比后求百分比，得出当期的股票价格指数，即：

股票价格指数 = (当期股价算术平均数) ÷ (基期股价算术平均数) × 100%

加权平均数法：以当期采样股票的每种股票价格乘以当期发行数量的总和作为分子，以基期采样股票每股价格乘基期发行数量的总和作为分母，所得百分比即为当期股票价格指数，即：

股票价格指数 = [∑ (当期每种采样股票价格 × 已发行数量)] ÷ [∑ (基期每种采样股票价格 × 已发行数量)] × 100%

实例

上证 180 走势：

上证 180 指数是上证指数系列之一，是在所有已上市 A 股股票中抽取最具有市场代表性的 180 种作为样本股编制发布的股份指数。上证 180 指数以 2002 年 6 月 28 日上证 30 指数的收盘点数为基点，从 7 月 1 日起正式发布。上证 180 指数的样本股将根据市场情况，由专家委员会按照样本稳定与动态跟踪相结合的原则适时调整。

4、成交明细

成交明细表列出当日每笔成交的时间、成交价、涨跌值、买入价、卖出价、现手。

PAGEUP、PAGEDN：向前、向后翻页。

5、分价表

列出了当日每个成交价位上的累积成交手数。手是在对应成交价上的成交手数，分手比=分手/总手*100%，是该分手占总手的比率。外盘+内盘=分手。

PAGEUP、PAGE DN：向前、向后翻页。

6、买卖盘明细

列出了当日五档买卖盘的详细情况。

7、综合排名

将比较常用的各种排名的前几位或后几位一起列在同一个画面中，就类似于我们经常的新闻里听到的涨幅前 5 位，跌幅前 5 位等等的报道。

快捷键 81、82、83、84、85、86 等也可直接调出上 A、上 B、深 A、深 B、上债、深债的综合排名功能。

综合排名中每种排名可以显示的具体股票数目与您的机器的分辨率有关，分辨率越大，则显示的数目越多。

直接查看个股走势：双击某一个股，即可进入它的分时走势画面

8、经纪追踪

输入经纪代码后回车，可以显示相应的经纪商名称及经纪队列。

8、技术分析

1、技术分析

切换至当前代码的 K 线分析界面

2、分析周期

切换 K 线的分析周期，以查看不同周期的 K 线形状，包括日线、周线、月线、1 分钟、5 分钟、15 分钟、30 分钟、60 分钟线。

3、除复权

本系统提供向前复权和向后复权和高级复权，系统默认是向前复权。此外，全面支持月、周、日线复权，支持向前和向后复权、不同时段分段复权等功能。系统能够根据盘中即时行情，个股 K 线图可以根据该股除权日的送股、配股及红利情况圆滑地画出相应的曲线。

向前复权：保持现有的价位不变，将以后的价格逐级缩减，来去掉由于除权带来的缺口影响，以保持总体图形的连续性；

向后复权：保持先前的价格不变，而将以后的价格逐级增加，来去掉由于除权带来的缺口影响，以保持总体图形的连续性。

高级复权：可以只对一部分时间端的 K 线进行复权。

4、画线工具

画线工具为您提供仿 AutoCAD 式的画线功能，不仅能够在 K 线图或技术指标图上根据自己的实际需要绘制指定线型或图形，还能将已经画的线平移、旋转、压缩、拉伸和删除。

将鼠标停留在某个线型按钮上，会跳出提示框，提示该线型的名称。可画十九种线型：阴速线、上下甘线、线段、直线、平行线、黄金分割线、波段线、百分比线、线性回归、线性回归带、线性回归通道、周期线、费波拉契线、文字工具、矩形、圆弧、半圆弧、上箭头、下箭头。

画线操作：

本系统画线功能均用鼠标拖动进行，先在画线工具条中选择画线类型（按下线型按钮），在画线起点处按下鼠标左键，拖动鼠标至画线终点，然后松开左键完成画线操作。

网址 <http://www.igoldhk.com>

24 小时免费客服热线：400-0216-816

19

移动画线:

鼠标左键选中画线，光标变成移动光标形状时，可拖动整条画线，平行移动它。

改变画线方向或角度:

鼠标左键选中画线，可用鼠标拖动画线的起点或终点，改变画线方向和角度；

删除画线:

点击画线工具栏中“删除”按钮将删除所有画线，若想删除某根 K 线，可用鼠标左键选中画线，然后按 DELETE 键或点击右键选择删除。

设置画线属性:

鼠标左键选中画线，然后点击右键选择属性，可对画线的线型、颜色和宽度进行设置；

5、热门板块报表

报表功能可分热门板块、指标排列、强弱分析、区间分析报表四大部分，热门板块分析是其中之一。热门板块报表可对全部板块股、自定义板块、地域板块、行业板块、上海指数和深圳指数等各热门板块的涨幅%、权涨幅、成交量、成交金额、成交比率%、换手率%、领涨股票等信息进行计算和统计。

按表格列排序:

鼠标点击报价中表格列名，报表将按此栏目的升序排列；再次点击，将按此表格列的降序排列。

查看板块包含的股票:

鼠标左键双击某板块，进入该板块的报价界面，罗列了属于该板块的所有股票信息

查看股票的分时走势图:

鼠标在板块的报价界面中双击某一个股，即可进入它的分时走势图画面在个股界面按 ESC 键(或其它返回操作)可返回报价界面，再按 ESC 键返回到热门板块分析界面。

6、指标分析报表

指标排列报表是在本地 K 线数据基础上进行的,因此要求本地 K 线数据完整。它包括开盘、最高、最低、收盘、成交量、成交金额、指标参数等栏目。

指标排列报表窗口计算数值之前，系统会出现提示窗口，若本地有完整的历史数据，系统会计算出相关的数据，若本地无历史数据，则所有数据都为零。在复选框中打勾，以后进入指标排列报表窗口就不会再出现这个窗口，点击“OK”按钮弹出技术指标选择对话框，首先选择技术指标，然后点击“确定”按钮，使板块中所有股票针对所选中的指标进行计算

(计算中途可取消), 就可得到股票的开、高、低、收、成交量和成交额等历史数据和某些指标数值的列表。在选择技术指标窗口中有查找按钮, 可通过搜索找到自己所需要的指标, 注释按钮可查看该指标的相关信息, “取消”按钮则不选择指标, 退出选择指标窗口, 但可通过右键菜单进行指标、分析时间的设置。

7、强弱分析报表

强弱分析报表统计股票的强弱程度的排名, 包括今日强度、3、5、10、20 和 60 日强度值、当日、3、5、10、20、60 日涨跌和换手等数据。强弱度值越大, 表示走势越强。

设定强度参数:

系统默认强度参数为 3 日、5 日、10 日、20 日、60 日, 若要修改强度参数, 鼠标右键选择设定强度参数子菜单, 在弹出的参数修改窗口中, 设定强度参数后点击“确定”按钮使之生效。

8、区间分析报表

区间分析报表支持区间涨跌幅度分析报表、区间换手率分析报表、量比幅度分析报表、区间震荡幅度分析报表以及用户自定义技术指标的区间分析报表。

更改参数设置:

弹出设定参数对话框, 可设定起止时间、排序的类型、股票的范围、以及是否精确除权等参数。设定起止时间只需用鼠标左键点击年月日的数值, 直接在键盘中输入, 也可通过左键点击上下箭头来修改时间, 每点击向上箭头一次数值加 1, 每点击向下箭头一次数值减 1。排序类型更改只需用鼠标左键点击类型前单选按钮即可, 股票范围设定只需点击“选择范围”按钮即可更改。

9、资讯浏览

在本系统中一般有如下种类的资讯：

1、个股资料

显示股票 F10 信息。

2、资讯树

以树状形式显示资讯公式。

前言

行情分析系统所包含的公式系统是一套功能强大、使用简单的计算机描述系统。可以用来设计技术指标、交易系统、条件选股和五彩 K 线公式。

技术指标公式描述一个或多个数据的计算方法，公式系统将所有数据计算出来，并以曲线的形式显示；条件选股公式描述了满足什么样条件的股票才是我们需要的，它是一个逻辑表达式，但可以有多个表达式分别描述多头、空头的买入和卖出四种条件；五彩 K 线描述了在什么样的条件下 K 线显示特定颜色，用以表示某种含义提示用户。

公式系统可以以时间序列为基础，其计算对象是一组沿时间递增的数据序列，每一个时间周期包含一组数据，公式系统能对其中任何数据进行操作，每组数据包括开盘价、最高价、最低价、收盘价、成交量和成交额六个数据，如果是在分笔成交分析周期上还有上下三档买卖盘的价和量等数据。

公式系统支持四种类型的公式：

指标公式：用于指标图形的绘制。

条件选股公式：用于条件选股。

交易系统公式：用于交易系统指示及交易系统优化。

五彩 K 线公式：用于描述五彩 K 线。

指标公式附加买卖逻辑判断式，得到交易系统公式；指标公式附加选股条件逻辑判断式，得到条件选股公式。指标公式附加色彩逻辑判断，得到五彩 K 线公式。

行情客户端提供公式管理器对系统各类公式进行全面管理，包括新建公式，修改公式算法、参数设置，输出、引入公式，设置禁用周期、缺省周期，编辑参数精灵、公式注释，公式加密等功能。公式管理器位于主菜单『工具』中。

公式系统已预先设置了近百种指标公式，条件选股公式和交易系统公式，几十余种 K 线模式公式，可满足一般用户的需要。如果系统提供的公式不能满足您的需要，您可以从帮助文档中获得如何编写公式的相关内容，可以据此修改原有公式或者编写新公式。

同时提供功能树，通过功能树您也可以方便地管理公式组，查看、修改各种指标。

指标公式的编写

1)、简单的公式

例 1 十日均线指标 (MA)

均线指标是求股票收市价的移动平均线, 编写公式的第一步, 是到公式管理器提供的基本函数 (即新建或修改公式中的“函数/公式”) 中去查找需要的函数。

我们查到: 函数 CLOSE 的功能是求当日收市价, 函数 MA(X, N) 的功能是求 X 的 N 日移动平均线, 所以 10 日均线指标的公式这样写: MA (CLOSE, 10)。

您可以方便地在公式中引入加减乘除运算, 请看下例。

例 2 乖离率指标 (BIAS)

乖离率指标是求收市价与移动平均价的差, 这个公式这样写: CLOSE - MA (CLOSE, 10)。

上面两个例子都是在一个图上只绘一条指标线, 如果您想在同一个图上绘多条指标线, 请看下例。

例 3 同图绘制 5 日、10 日、20 日和 60 日均线

做起来非常简单, 您只需用分号将各指标公式隔开就行了。公式这样写:

MA (CLOSE, 5);

MA (CLOSE, 10);

MA (CLOSE, 20);

MA (CLOSE, 60);

这个公式内部包含四个小公式, 小公式间以分号隔开, 我们称这种公式为组合公式。系统可同图绘制数条指标线。

例 4 如何在图上区分多条指标线

可以为每一条指标线取一个名字, 这样就可以在图上区分它们。具体方法是在指标公式前写上名称并加一个冒号:

MA5: MA (CLOSE, 5);

MA10: MA (CLOSE, 10);

MA20: MA (CLOSE, 20);

MA60: MA (CLOSE, 60)

当一条指标线有了名字以后, 其后面的指标线就可以将该指标线作为一个函数来使用。请看下例。

例 5 指标线的名字可以当函数名用

求收市价的 5 日移动平均价的 10 日移动平均线, 本应写为:

MA (MA (CLOSE, 5), 10)

如果给收市价 5 日移动平均线取个名字, 我们又可以这样写:

MA5: MA (CLOSE, 5);

MA (MA5, 10)

与前者不同的是, 后者同图绘出两条指标线。

2)、较复杂的公式

在简单公式编写中所介绍的指标公式都是不带变量的，以下是一个带变量的指标公式的例子。对于带变量（又叫参数）的指标线，我们可以调整变量的值，并同步观察到指标线形状的变化。

每个公式中最多可以有 100 个变量，每个变量有最小值、最大值和缺省值，每个变量必须有自己的名字。

例 1，给指标公式加入变量

MTM 动力指标是当日收市价减去几日前的收市价，设置一个变量 N，其最小值、最大值、缺省值分别定为 1 日，50 日，6 日，指标公式写为 `CLOSE-REF(CLOSE,N)`。

在编写一套新指标公式时，我们可能需要多次引用同一个指标公式，且希望这个指标线不要绘出来，解决办法就是将这个指标公式设置为中间公式。

中间公式与一般的公式的区别在于：中间公式必须有一个名字，中间公式不使用冒号而是使用冒号等号“:=”来定义名字，如 `MA10:=MA(CLOSE,10)` 就是一个中间公式，它仅供别的公式引用，不会在图上画出。

例 2 加入中间公式

要求真实波幅，即在最高价与最低价的差、最高价与昨收的差、最低价与昨收的差中找到最大的，这里两处用到了昨收，可以将其设为中间公式，因此求真实波幅的公式写为：

```
LC := REF(CLOSE,1);
MAX(MAX(HIGH-LOW,ABS(HIGH-LC)),ABS(LOW-LC))
```

合理使用中间公式，不仅可以使计算速度加快，而且可以使公式更简洁易懂。

3、公式举例

例 1 MACD 指数平滑异同移动平均线

参数名称	最小值	最大值	缺省值
LONG	20	100	26
SHORT	5	19	12
MID	2	20	9

```
DIFF: EMA(CLOSE,SHORT) - EMA(CLOSE,LONG);
DEA: EMA(DIFF,MID);
MACD: DIFF-DEA,COLORSTICK
```

该公式绘制三条指标线，第一条名为 DIFF，是收市价短期（SHORT）指数滑动平均与长期（LONG）指数滑动平均的差；第二条名为 DEA，是 DIFF 的 MID 天指数滑动平均；第三条名为 MACD，是 DIFF 与 DEA 的差。

该公式带三个参数：SHORT、LONG、MID。

COLORSTICK 画线参数加入到 MACD 指标线中，表示 MACD 要画成柱状线，并用不同颜色区分上涨与下跌。

例 2 KD 随机指标

参数名称 最小值 最大值 缺省值

N1	1	40	9
N2	2	10	3
N3	2	10	3

RSV:=(CLOSE-LLV(LOW,N1))/(HHV(HIGH,N1)-LLV(LOW,N1))*100;

K: MA(RSV,N2);

D: MA(K,N3)

该公式绘制 K、D 两条指标线。

RSV 称未成熟随机值，为收盘价与 N1 天内最低价的差与 N1 内最高价与最低价的差的比，再乘系数 100。

线 K 为 RSV 的 N2 天均线。

线 D 为线 K 的 N3 天均线。

例 3 CR 能量指标

参数名称 最小值 最大值 缺省值

N	1	100	26
---	---	-----	----

MID:=(HIGH+LOW) / 2;

UP: =MAX (HIGH-REF (MID, 1), 0);

DN: =MAX (REF (MID, 1) -LOW, 0);

CR: SUM(UP,N) / SUM(DN,N)*100;

该公式中的头三个公式都是中间公式，实际上只绘一条指标线 CR。

MID 为中价，即最高价与最低价的平均值。

UP 为上升值，若今天最高价高于昨天中价，那么上升值为今天最高价与昨天中价的差，否则上升值为 0。这本应写为 UP:=IF(HIGH-REF(MID,1)>0,HIGH-REF(MID,1),0)进一步思考一下，我们可看出该式等价于 UP:=MAX(HIGH-REF(MID,1),0)。

DN 为下跌值，若昨天中价高于今天最低价，那么下跌值为昨天中价与今天最低价的差，否则下跌值为 0。

CR 为上升值的 N 日累加值与下跌值的 N 日累加值的比。

例 4 OBV 指标

M:=CLOSE-REF(CLOSE,1);

MV:= IF(M>0,VOL,IF(M<0,-VOL,0));

OBV:SUM(MV,0)

M 为今日收市价与昨日收市价之差，为正表示股价涨，为零表示平盘，为负表示股价跌。

当股价上涨时,成交量记为正,下跌则成交量记为负,平盘记为 0,用了两个 IF 来实现这个逻辑,后一个 IF 嵌套在前一个 IF 中。先看第一个 IF,若 $M > 0$ (股价涨),则 MV 等于 VOL,否则转入第二个 IF (此时可以肯定 $M \leq 0$),若 $M < 0$ (股价跌),则 MV 等于 -VOL,否则 (此时可肯定 $M = 0$,即平盘) MV 等于 0。

OBV 为每日正负成交量的累加,注意累加天数为零,表示从上市第一天开始累加。

10、条件选股公式的编写

指标公式附加选股条件逻辑判断表达式，就组成了条件选股公式。

条件选股就是将满足条件的股票挑选出来，显然条件选股公式中要用到逻辑操作符和逻辑函数，返回值为“1”（条件满足）则选中该股，为“0”（条件不满足）则不选中。与指标公式相比，条件选股公式可以有若干个中间公式，最后总是以一个逻辑式收尾。

例 1，MACD 指标中，MACD 线由下向上穿越 0 线为买入信号，由上向下穿越 0 线为卖出信号，我们要挑出当天适合买入的股票，可将条件选股公式写为：

参数名称	最小值	最大值	缺省值
LONG	20	100	26
SHORT	5	19	12
MID	2	20	9

```
DIFF:=EMA(CLOSE,SHORT) - EMA(CLOSE,LONG);
DEA:= EMA(DIFF,MID);
MACD:=DIFF-DEA;
CROSS(MACD,0)
```

例 2，条件选股公式中可以直接引用指标公式。如上例 MACD 条件选股公式中的大部分内容与 MACD 指标公式是相同的，系统支持在条件选股公式中直接引用现成的指标公式，这样可以大大地简化公式书写。但是这样做可能会大幅降低系统处理速度。MACD 条件选股公式又可以这样写：

参数名称	最小值	最大值	缺省值
LONG	20	100	26
SHORT	5	19	12
MID	2	20	9

```
CROSS("MACD.MACD"(LONG,SHORT,MID), 0)
```

"MACD.MACD"表示引用 MACD 指标公式中的 MACD 指标线，考察它是否上穿 0 线。在"MACD.MACD"后紧跟公式所带的参数，参数名和参数个数都不能有错。

引用指标的格式

引用指标的标准格式为：“指标公式名.指标线名”（参数表）

在实际应用中，可以有以下几种变形：

* 如果指标名后不指定指标线，则系统自动引用该指标的最后一指标线。MACD 线恰好是 MACD 指标所绘指标线中的最后一条，因此可进一步简写为：

CROSS("MACD"(LONG,SHORT,MID),0)

* 如果将参数名都省去，写成：CROSS("MACD", 0)，则参数值不再可变，固定取缺省值 26、12、9。

* 如果写成：CROSS("MACD"(30,10,6), 0)，则参数值固定为 30、10、6。1

除条件选股公式外，交易系统公式也可以直接引用现成的指标公式。

如果对指标公式做了重要改动，例如增减了参数个数、修改了指标线名称，系统会提示用户对引用了该指标公式的条件选股公式、交易系统公式也作相应修改。否则相关联的条件选股公式、交易系统公式的执行结果将不可预料。

例 3 KD 随机指标中，K 线向上穿越 D 线，且 K 线小于 20 为买入条件，因此 KD 条件选股公式这样写：

参数名称 最小值 最大值 缺省值

N1 1 40 9

N2 2 10 3

N3 2 10 3

RSV:=(CLOSE-LLV(LOW,N1))/(HHV(HIGH,N1)-

LLV(LOW,N1))*100;

K: =MA(RSV,N2);

D: =MA(K,N3);

CROSS(K,D) AND K<20

例 4，如果直接引用指标公式，KD 条件选股公式可简写为：

参数名称 最小值 最大值 缺省值

N1 1 40 9

N2 2 10 3

N3 2 10 3

CROSS("KD.K"(N1,N1,N3),"KD.D"(N1,N2,N3)) AND

"KD.K"(N1,N2,N3)<20

例 5，我们要挑出连跌三天的股票，条件选股公式这样写：

CLOSE<REF(CLOSE,1) AND

REF(CLOSE,1)<REF(CLOSE,2) AND

REF(CLOSE,2)<REF(CLOSE,3)

例 6，若引入中间变量，上例也可以这样写：

DOWN:=REF(CLOSE,1)>CLOSE;

DOWN AND REF(DOWN,1) AND REF(DOWN,2)

11、交易系统公式编写

指标公式稍加变形，再附加一些额外买卖条件表达式，就可作为交易系统公式。

交易系统公式用于交易系统指示、探索最佳参数和探索最佳指标，这就要求它能准确描述买入和卖出信号，对于期货等还应能描述做空和做多信号。

和条件选股公式一样，交易系统公式也必须包含逻辑式，用于指示买入、卖出信号。指示买入信号的公式在买入条件窗中输入，指示卖出信号的公式在卖出条件窗中输入，二者一定要成对出现。若您只需要一个信号，可将另一个信号设成恒为“不成立”，例如 $0>1$ 。交易系统公式所包含的中间公式在中间公式输入窗中输入。

在做交易系统指示功能时，交易系统公式的一组参数取缺省值。

在探索最佳参数时，交易系统公式的一组参数从最小值到最大值遍历可能的组合，从中找出收益最大的一组参数值。收益采用中价计算，而且是考虑了手续费的。中价计算方法和手续费率可以在选项中设定。

在探索最佳指标时，系统针对某一只股票，测试到底哪一个交易系统公式最适合它，以及最佳收益如何。

在计算收益时，每次买入都假定使用全部资金买入，卖出时将全部股票卖出，收益率的计算是将每一次买卖的利润进行连乘，当连续出现相同的信号时，仅考虑第一个信号。

在交易系统公式中，还可以输入一些额外卖出条件，当这些条件之一满足时，强制卖出。

下面举例说明如何编写交易系统公式。

例1 以 MACD 指标为例，其交易系统公式这样写：

参数名称 最小值 最大值 缺省值 测试步长

LONG 20 100 26 5

SHORT 1 30 12 2

MID 5 20 9 2

中间公式：

DIFF:=EMA(CLOSE,SHORT) - EMA(CLOSE,LONG);

DEA:= EMA(DIFF,MID);

MACD:=DIFF-DEA;

多头买入： CROSS(MACD,0);

多头卖出： CROSS(0,MACD);

测试步长在探索最佳参数 / 指标时用到，这二者在实际计算过程中，都要遍历参数组合。若步长为一，则遍历所有可能组合；若步长不为1，则会跳过一些组合。前者得到的结果更精确，但遍历范围大，耗时长；后者结果稍粗略，但遍历范围小，节省时间。

买入条件为 MACD 由负变正；卖出条件反过来。

例 2 以 KD 指标为例，其交易系统公式这样写：

参数名称	最小值	最大值	缺省值	测试步长
N1	1	40	9	1
N2	2	10	3	1
N3	2	10	3	1

RSV:=(CLOSE-LLV(LOW,N1))/(HHV(HIGH,N1)-LLV(LOW,N1))*100;

K: =MA(RSV,N2);

D: =MA(K,N3);

多头买入： CROSS(K,D) AND K<20

多头卖出： CROSS(D,K) AND K>80

买入条件为 K 向上穿越 D，并且 K 小于 20。

卖出条件为 D 向上穿越 K，并且 K 大于 80。

交易系统公式中也可以直接引用现成的指标公式，这样公式的书写可以简化。但可能会降低系统处理速度。

例 3 MACD 交易系统公式

参数名称 最小值 最大值 缺省值 测试步长

LONG 20 100 26 5

SHORT 1 30 12 2

MID 5 20 9 2

多头买入： CROSS("MACD.MACD"(LONG,SHORT,MID),0);

多头卖出： CROSS(0, "MACD.MACD" (LONG,SHORT,MID));

五彩 K 线公式编写

五彩 K 线公式与条件选股公式相类似。

例 1 当 RSI 小于 20 时显示红色，RSI 大于 80 时显示绿色。

```
"RSI.RSI1"<20,COLORRED;  
"RSI.RSI1">80,COLORGREEN
```

公式中引用了 RSI 指标公式。

例 2 早晨之星

早晨之星指示见底，后市看好。

早晨之星由三个交易日的 K 线组成：

第一日，在下跌市势中，出现一支身体修长的阴烛。

第二日，跳空下跌，蜡烛线身体长度缩短，形成星的主体部分，它可以是阴烛，也可以是阳烛。

第三日，出现一支阳烛，回升到第一支烛线的范围内。

我们用下面的公式来描述早晨之星：

```
REF(CLOSE,2) / REF(OPEN,2)<0.95 AND  
REF(OPEN,1)< REF(CLOSE,2) AND  
ABS(REF(OPEN,1)-REF(CLOSE,1)) / REF(CLOSE,1)<0.03  
AND CLOSE / OPEN >1.05 AND  
CLOSE >REF(CLOSE,2), COLORRED
```

第一个条件限制前天的 K 线为阴线，且收盘价与开盘价比较，跌幅在 5 % 以上。

第二个条件限制昨天较前天跳空下跌。

第三个条件限制昨天开盘价与收盘价的差幅在 3 % 以内。

第四个条件限制当天的 K 线为阳线，且收盘价与开盘价比较，升幅在 5 % 以上。

第五个条件限制当天的收盘价高于前天的收盘价。

12、公式编写的灵活性与特殊性

1、可在每一公式后附加参数

分析系统可以在每一公式后附加一些外观参数，以设置、区分各指标。附加的参数可以是：绘图类型、绘图颜色、线风格、线宽度之一或四者的任一组合。如下例：

MA5: MA (CLOSE, 5), 0, RGB (255, 0, 0), 0, 2;
MA10: MA (CLOSE, 10), STICK, COLORGREEN, 1, 5;
MA20: MA (CLOSE, 20);
MA60: MA (CLOSE, 60)

绘图类型的取值：

绘图类型可以取以下系统函数或 2 的 n 次幂 ($n \geq 0$)，建议使用系统函数。

STICK: 柱状线，从 0 到指标值间画垂直线；

COLORSTICK: 彩色柱状线，当值为正时显示红色，否则显示绿色；

VOLSTICK: 成交量柱状线，当股价上涨时显示红色空心柱，否则显示绿色空心柱；

LINESTICK: 同时画出柱状线和指标线；

CROSSDOT: 小叉线；

CIRCLEDOT: 小圆圈线；

POINTDOT: 小圆点线。

绘图颜色的取值：

绘图颜色可以取以下系统函数或用 RGB(R,G,B)函数表示。

COLORRED: 红色；

COLORGREEN: 绿色；

COLORBLUE: 兰色;
COLORBLACK: 黑色;
COLORWHITE: 白色;
COLORGRAY: 灰色;
COLORYELLOW: 黄色;
COLORCRAN: 青色;
COLORMAGENTA: 品红色;
COLORBROWN: 棕色。

线风格的取值:

线风格取值为 0——4, 各参数表示的线形如下:

0 /* — */ 实线
1 /* ----- */ 虚线
2 /* */ 点线
3 /* _._._._ */ 点划线
4 /* _._._._ */ 两点划线

2、可引用指标公式、交易系统公式、条件选股公式

引用指标公式, 可以写成: “公式名称. 指标线名称” (参数表) 或“TECH.公式名称.指标线名称”

其中参数表中的参数个数应该与该公式的实际参数数量一致, 若不写参数表, 则表示使用缺省参数。例如“TECH.MACD. DIFF”表示引用根据缺省参数计算的 MACD 指标中的 DIFF 指标线数值。

引用交易系统公式, 可以写为: “SYSTEM. 公式名称. 交易类型” (参数表)

交易类型可以为 ENTERLONG、EXITLONG、ENTERSHORT 或者 EXITSHORT, 分别表示引用多头买入、多头卖出、空头买入、空头卖出。

例如“SYSTEM. MACD. ENTERLONG”表示引用 MACD 交易系统的多头买入条件。

引用条件选股公式，可以写为：“EXPLORER.公式名称”（参数表）
例如“EXPLORER. MACD”表示引用 MACD 条件选股条件。

3、可跨周期引用公式

例 1. “MACD#WEEK”(26, 10, 5)

表示引用 MACD 指标公式的最后一条指标线 MACD 的数值，在计算指标线值时，参数取 (26, 10, 5)，计算周期取周线。

例 2. “SYSTEM.MACD.ENTERLONG#MONTH”

表示引用 MACD 交易系统的多头买入信号，参数取缺省值，计算周期取月线。

注意：跨周期引用只能从较短周期引用较长周期，反方向的引用不允许。

可供引用的周期类型有：MIN1, MIN5, MIN15, MIN30, MIN60, DAY, WEEK, MONTH 等八种，分别表示 1、5、15、30、60 分钟线，以及日线、周线、月线。

4、可引用任意股票的数据

可以在公式中引用其它任意股票的数据，方法为：“股票代码\$数据名称”

数据名称可以是 OPEN、HIGH、LOW、CLOSE、VOL、AMOUNT，分别表示包括开盘价、最高价、最低价、收盘价、成交量、成交额。

例如，“0001\$CLOSE”表示引用深发展 A 的收盘价。

也可以有“股票代码\$fun.函数名称”或“股票代码\$tech.指标名称”来引用已编译通过的指标。

5、可引用扩展数据

引用扩展数据库中的数据的方法为：

EXTDATA (N)，指明引用第几组扩展数据

6、减号使用的特殊性

当公式中有变量或常量前加“-”号取反时，须加括号，如：

$(-2) * (DIFF - DEA)$ 。

7、公式中的注释

公式中的注释以/*与*/标志。

线形描述符:

STICK: 柱状线, 从 0 到指标值间画垂直线;

COLORSTICK: 彩色柱状线, 当值为正时显示红色, 否则显示绿色;

VOLSTICK: 成交量柱状线, 当股价上涨时显示红色空心柱, 否则显示绿色空心柱;

LINESTICK: 同时画出柱状线和指标线;

CROSSDOT: 小叉线;

CIRCLEDOT: 小圆圈线;

POINTDOT: 小圆点线。

色彩描述符

COLORRED: 紅色;

COLORGREEN: 綠色;

COLORBLUE: 藍色;

COLORBLACK: 黑色;

COLORWHITE: 白色;

COLORGRAY: 灰色;

COLORYELLOW: 黃色;

COLORCRAN: 青色;

COLORMAGENTA: 品紅色;

COLORBROWN: 棕色。

13、函数介绍

1、行情函数

OPEN

开盘价，取得本周期开盘价，单位：元。

参数：无

HIGH

最高价，取得本周期最高价，单位：元。

参数：无

LOW

最低价，取得本周期最低价，单位：元

参数：无

AMOUNT

成交额，取得本周期成交额，单位：元

参数：无

ADVANCE

上涨家数，取得本周期上涨家数

限制：仅对大盘有效，其它股票返回 0

参数：无

DECLINE

下跌家数，取得本周期下跌家数

限制：仅对大盘有效，其它股票返回 0

参数：无

BUYVOL

主动性买盘成交量，取得本笔成交主动性买盘成交量。当本笔成交为主动性买盘时，其数值等于成交量，否则为 0

限制：仅在分笔成交分析周期中对个股分析时有效，否则返回 0。

参数：无

BUYVOL

主动性卖盘成交量，取得本笔成交主动性卖盘成交量。当本笔成交为主动性卖盘时，其数值等于成交量，否则为 0

限制：仅在分笔成交分析周期中对个股分析时有效，否则返回 0。

参数：无

ISBUYORDER

测试是否以主动性买盘成交，取得本笔成交是否为主动性买单。当本笔成交为主动性买盘时，其数值等于 1，否则为 0。

限制：仅在分笔成交分析周期中对个股分析时有效，否则返回 0。

参数：无

BIDPRICE (N)

委买价，返回三档买盘价格，N 取值范围 1—3，分别取得买 1、买 2 和买 3 的价格。

限制：仅在分笔成交分析周期中对个股分析时有效，否则返回 0。

参数：无

例：BIDPRICE (1) - BIDPRICE (2) > 0.1 表示买一价与买二相差 1 毛钱以上

BIDVOL (N)

委买量，返回三档买盘量，N 取值范围 1—3，分别取得买 1、买 2 和买 3 的委买量。

限制：仅在分笔成交分析周期中对个股分析时有效，否则返回 0。

参数：无

例：BIDVOL（1）+BIDVOL（2）+BIDVOL(3)表示三档买盘总委买量

ASKPRICE（N）

委卖价，返回三档卖盘价格，N 取值范围 1—3，分别取得卖 1、卖 2 和卖 3 的委卖量。

限制：仅在分笔成交分析周期中对个股分析时有效，否则返回 0。

参数：无

例：ASKPRICE（1）-CLOSE 表示买一价与成交价之差

ASKVOL（N）

委卖量，返回三档卖盘量，N 取值范围 1—3，分别取得卖 1、卖 2 和卖 3 的量。

限制：仅在分笔成交分析周期中对个股分析时有效，否则返回 0。

参数：无

例：ASKVOL(1)>1000 表示卖一量大于 1000 手

ISUP

测试本周期是否收阳,若本周期收盘价>开盘价,返回值为 1,否则为 0

参数：无

ISEQUAL

测试本周期是否平盘,若本周期收盘价=开盘价,返回值为 1,否则为 0

参数：无

ISDOWN

测试本周期是否收阴,若本周期收盘价<开盘价,返回值为 1,否则为 0

参数：无

EXTDATA(N)

扩展数据，取得第 N 号扩展数据，扩展数据是用户自定义的超出基本日线数据以外的数据。

限制：仅在日线分析周期有效

参数：常量，取值范围是 1—11。

2、时间函数

DAY

日期，取得本周期的日期，其有效返回值为 1—31，分别代表本周期在当月中日期。

参数：无

例：DAY<=15，表示当天处于上半月

WEEKDAY

星期，取得本周期的日期，其有效返回值为 0—6，代表星期日、星期一。。星期六。

参数：无

例如：WEEKDAY=1 表示当天是星期一

MONTH

月份，取得本周期的月份，其有效返回值为 1—12，分别代表 1—12 月。

参数：无

YEAR

年份，取得本周期的年份，其有效返回值 1970—2038，分别代表 1970 年、1971 年、。。2038 年

参数：无

例：YEAR>1998 OR(YEAR=1998 AND MONTH>=6)表示是在 1998 年 6 月以后

HOUR

小时，取得该周期的小时数，其有效返回值 0—23，分别代表 0 点、1 点、。。23 点。

限制：对于日线及更长的分析周期该函数返回值恒为 0。

参数：无

MINUTE

分钟，取得该周期的分钟数，其有效返回值 0—59，分别代表 0 分、1 分、。。 59 分。

限制：对于日线及更长的分析周期该函数返回值恒为 0。

参数：无

DATE

时间，取得该周期的日期，格式为 YYYYMMDD，表示以 1900 年为基期的日期，注意 2000 年表示 100 年而不是 2000 年。

参数：无

例：DATE=990103 表示当天为 1999 年 1 月 3 日；

DATE=1000505 表示 2000 年 5 月 5 日

TIME

时间，表示本周期的时分秒数，格式为 HHMMSS，有效范围 000000—235959，采用 24 小时制。

限制：对于日线及更长的分析周期该函数返回值恒为 0。

参数：无

3、引用函数

SUM(X, N)

求总和。该函数统计本周期及以前共 N 周期中 X 的总和，若 N=0 则统计所有数据。

参数：X：变量，表示被统计时间长度。

N：常量或变量，表示统计时间长度

例：SUM(VOL, 0)：统计上市以来的成交量总和

SUM(VOL, HHVBARS(HIGH, 40))：统计创 40 日新高以来的成交量总和。

REF (X, N)

引用若干周期前的数据，该函数返回 N 周期前的 X 值。

参数：X：变量，表示需要引用的数据

N：常量或变量，表示向前引用的周期数，必须大于等于 1

例：REF (CLOSE, 1)：表示上一周期的收盘价，在日线上就是昨天收盘价。

REF (LOW, LLVBARS (LOW, 40))：取得创 40 天新低的最低价格。

BSCKSET (X, N)

向前赋值，如果 X 条件成立，则将当前周期及以前共 N 个周期的返回值设为 1。

参数：X：变量，表示赋值条件，是逻辑值，

N：变量或常量，表示赋值天数，不能为负数。

例：BACKSET (CLOSE>OPEN, 2) 表示若收阳则本周期及前一周期的返回值为 1。

HHV (X, N)

历史最大值，求本周期及以前共 N 周期内 X 的最大值，N=0 则求全部数据的最大值。

参数：X：变量，需要求最大值的数据

N: 常量或变量，统计时间长度，必须大于等于 1。

例：HHV (HIGH, 30): 求 30 周期内的最高价。

LLV (X, N)

求历史最小值，求本周期及以前共 N 周期内 X 的最小值，N=0 则求全部数据的最小值，

参数：X: 变量，需要求最小值的数据

N: 常量或变量，统计时间长度，必须大于毛等于 1。

例：LLV(Low, 0): 求上市以来的最低价。

MA(X, N)

简单移动平均，求 X 的 N 周期简单移动平均值。

参数：X: 变量，待统计数据

N: 常量，计算时间长度

例：MA(Close, 10)表示求 10 日均价。

EMA(X, N)

指数移动平均，求 X 的 N 日指数移动平均，其平滑因子 A 等于 $2/(n+1)$ 。

参数：X: 变量，待求平均数的数据

N: 常量，计算周期

例：EMA(Close, 30)表示求 30 日指数平滑移动平均线，

EMA 主要用于计算 MACD 等指标。

SMA(X, N, M)

指数移动平均，求 X 的 N 日指数移动平均，其平滑因子 A 等于 M/N 。

参数：X: 变量，待求平均的数据

N: 常量，均线周期

M: 常量，数据权重，M 必须小于 N。

SMA(CLOSE, 30, 1)表示求 30 日移动平均价，数据权重 1/30.

SMA(CLOSE, 15, 2)表示求 15 日移动平均价，数据权重 2/15.

SMA 主要用于计算 RSI, KD 等指标。

DMA(X, A)

可变平滑因子指数移动平均，其平滑因子 a 是由参数 A 指定的，可以是一个变量。

参数：X: 变量，待求平均的数据

A: 变量或常量，平滑因子，A 必须小于 1。

例：DMA(CLOSE, VOL/CAPITAL)表示求以换手率作平滑因子的指数移动平均线。

BARSCOUNT(X)

有效值周期数，X 有第一个有效数据到本周期的天数

参数：X: 变量

例：BARSCOUNT(CLOSE): 返回收盘价的有效周期数，对于日线数据就是取得上市以来总交易日数，对于分笔成交取得当时成交笔数。

BARSSINCE(X)

第一次条件 X 成立到本周期的周期数、

参数：X: 变量，测试条件，逻辑值。

例：BARSSINCE(HIGH>10)表示股价第一次超过 10 元到本周期的周期数。

BARSLAST(X)

上一次条件成立到当前的周期数。

参数：X: 变量，测试条件，逻辑值。

例：BARSLAST(CLOSE/REF(CLOSE,1)>=1.1):表示上一个涨幅达到 10%到当前的周期数。

HHVBARS(X, N)

求上一高点到本周期数，求得包括本周期在内的 N 周期中 X 最大值到当前的周期，N=0 表示统所有数据。

参数: X: 变量, 待求最大的数据

N: 常量或变量, 计算周期

例: HHVBARS(HIGH, 0): 求得历史新高到当前的周期数、

HHVBSRS(CLOSE, 20): 求得收盘价创 20 日新高到当前的周期数。

LLVBARS(X, A)

求上一低点到本周期的周期数, 求得包括本周期在内的 N 周期中 X 最小值到当前的周期数, N=0 表示从第一个有效数据开始统计。

参数: X: 变量, 待求最大值的数据

N: 常量或变量, 计算周期

例: LLVBARS(LOW, 30)求得 30 日最低价到当前的周期数。

SUMBAR(X, A)

向前累加到指定值到现在的周期数, 从当前位置开始对 X 进行向前累加, 知道累加值达到 A 为止, 计算这期间的周期数。

参数: X: 变量, 待累加的数据

A: 常量或变量, 累加的目标值

例: SUMBAR(VOL, CAPITAL)求完全换手的周期数。

4、逻辑函数

IF(X, A, B)

根据条件取得不同的值，若 X 不为 0 则函数返回 A，否则返回 B，

参数：X：变量，判断条件，逻辑值

A：变量或常量，条件满足时的数值

B：变量或常量，条件不满足时的数值

例：IF (CLOSE > OPEN, HIGH, LOW)：收阳则返回最高价，否则返回最低价

IF (CLOSE > REF (CLOSE, 1), MA (CLOSE, 5), CLOSE)：上涨就取 5 日平均收盘价，否则取收盘价。

CROSS (A, B)

交叉函数，判断 A 是否从下向上穿过 B，所谓穿过就是指在上一个周期 $A < B$ ，本周期 $A > B$ ，在曲线上表现为一个交叉过程。

参数：A：变量或常量，判断交叉的第一条线、

B：变量或常量，判断交叉的第二条线

例：CROSS (MA (CLOSE, 5), MA (CLOSE, 10))：5 日线与 10 日均线交叉。

注意：两个常数永远不会交叉，即 CROSS (3, 5) 恒为 0

NOT (X)

求逻辑非，返回非 X，即当 $X = 0$ 时返回 1，否则返回 0，

参数：X：变量

例：NOT (ISUP)：是否平盘或收阴。

5、算数函数

REVERSE (X)

求相反数，返回 X，

参数：X：变量

例：REVERSE (CLOSE)：求收盘价的相反数。

MOD (A, B)

求模运算：返回 A 对 B 的模

参数：A：变量或常量

B：变量或常量

例：MOD (26, 10) 返回 6

MAX (A, B)

求两个数的较大值，返回 A 和 B 中的较大值、

参数：A：变量或常量

B：变量或常量

例：MAX (CLOSE, OPEN)：求收盘价和开盘价中的较大值

MIN (A, B)

求两个数的较小值，返回 A 和 B 中的较小值。

参数：A：变量或常量

B：变量或常量

例：MIN (CLOSE, OPEN) 返回开盘价和收盘价中的较小值。

ABS (X)

求绝对值，返回 X 的绝对值，

参数：X：变量

例：ABS (CLOSE-OPEN)：求开收盘价格波动量。

SGN (X)

求符号值，当 $X > 0$ ， $X = 0$ ， $X < 0$ 分别返回 1，0，-1。

参数：X：变量

例：SGN (CLOSE-OPEN)：收阳返回 1，收阴返回-1，否则返回 0。

LOG (X)

求 10 为底的对数，取得 X 的以 10 为底的对数值。

参数：X：变量

例：LOG (CLOSE)：求收盘价的对数。

LN (X)

求自然对数，求 X 的以 e 为底的对数。

参数：X：变量

例：LN (CLOSE)：求收盘价的自然对数。

POW (A, N)

求乘幂，返回 A 的 N 次幂

参数：A：变量或常量，底数

N：常量，幂

例：POW (CLOSE, 3)：求得收盘价的 3 次方。

EXP (X)

指数，求 e 的 X 次幂

参数：X：变量

例：EXP (CLOSE/OPEN) 返回 e 的 CLOSE/OPEN 次幂。

SQRT (X)

开方，求 X 的平方根。

参数：X：变量

例：SQRT (CLOSE)：求收盘价的平方根。

2、统计函数

STD (X, N)

估算标准差，求 X 的 N 周期估算标准差。

参数：X：变量，计算样本

N：计算周期数

例：STD (CLOSE, 10)：求 10 周期收盘价的估算标准差。

STDP (X, N)

总体标准差，求 X 的 N 日总体标准差。

参数：X：变量，计算样本

N：计算周期数

VAR (X, N)

估算样本方差，求 X 的 N 日估算样本方差。

参数：X：变量，计算样本

N：计算周期数

VARP (X, N)

总体样本方差，求 X 的 N 日总体样本方差。

参数：X：变量，计算样本

N：计算周期数

AVEDEV (X, N)

平均绝对偏差，求 X 的 N 日平均绝对偏差

参数：X：变量，计算样本

N：计算周期数

DEVSQ (X, N)

数据偏差平方和，求 X 的 N 日数据偏差平方和。

参数：X：变量，计算样本

N：计算周期数

FORECAST (X, N)

线性回归预测值，求 X 的 N 周期线性回归预测值。

参数：X：变量，计算样本

N：计算周期数

例：FORECAST (CLOSE, 10)：表示求 10 周期线性回归预测本周期收盘价。

SLOPE (X, N)

线性回归率，求 X 的 N 周期线性回归线的斜率。

参数：X：变量，计算样本

N：计算周期数

例：SLOPE (CLOSE, 10)：求 10 周期线性回归线的斜率。

6、指标函数

SAR (N, S, M)

抛物转向，N 为计算周期，S 为步长，M 为极值。

参数：N：常量，计算周期数

S：常量，计算步长，单位为%

M：常量，极限值，单位为%

例：SAR (10, 2, 20)：表示计算 10 日抛物转向，步长为 2%，极限值为 20%。

SARTURN (N, S, M)

求抛物转向点。求 SAR (N, S, M)，若发生向上转向则返回 1，若发生向下转向则返回 -1，否则返回 0。

参数：N：常量，计算周期数

S：常量，计算步长，单位为%

M：常量，极限值，单位为%

例：SARTURN (10, 2, 20) =1：表示本周期发生向上 SAR 转向。

7、大盘函数

INDEXO

对应大盘开盘价

参数：无

INDEXH

对应大盘最高价

参数：无

INDEXL

对应大盘最低价

参数：无

INDEXC

对应大盘收盘价

参数：无

INDEXV

对应大盘成交量

参数：无

INDEXA

对应大盘成交额

参数：无

INDEXADV

对应大盘上涨家数

参数：无

INDEXDEC

对应大盘下跌家数

参数：无

8、三角函数

SIN (X)

正弦值，返回 X 的正弦值。

参数：X：变量

COS (X)

余弦值，返回 X 的余弦值。

参数：X：变量

TG (X)

正切值，返回 X 的正切值。

参数：X：变量

ASIN (X)

反正弦值，返回 X 的反正弦值。

参数：X：变量

ACOS (X)

反余弦值，返回 X 的反余弦值。

参数：X：变量

CTG (X)

反正切值，返回 X 的反正切值。

参数：X：变量

9、常数函数

CAPITAL

流通盘大小，单位为手。对于 A 股得到流通 A 股，B 股得到 B 股

总股本，指数返回 0。

参数：无

注意：CAPITAL 和 DYNAINFO(7)都表示流通盘，但单位不一样，CAPITAL 以手为单位，DYNAINFO 以万股为单位

VOLUNIT

每手股数，对于股票返回 100，债券返回 1000。

参数：无

FINANCE (N)

基本财务数据。

参数：N，N 的有效取值范围时 1-37，分别代表总股本、国家股、每股净收益等 37 项股本数据和财务数据。其具体含义如下：

N	含义	单位	N	含义	单位
1	总股本	万股	20	主营收入	千元
2	国家股	万股	21	主营利润	千元
3	发起人法人股	万股	22	其他利润	千元
4	法人股	万股	23	营业利润	千元
5	B 股	万股	24	投资收益	千元
6	H 股	万股	25	补贴收入	千元
7	流通 A 股	万股	26	营业外收支	千元
8	职工股	万股	27	上年损益调整	千元
9	A2 转配股	万股	28	利润总额	千元
10	总资产	千元	29	税后利润	千元
11	流动资产	千元	30	净利润	千元
12	固定资产	千元	31	未分配利润	千元
13	无形资产	千元	32	每股未分配	元
14	长期投资	千元	33	每股收益	元

15	流动负债	千元	34	每股净资产	元
16	长期负债	千元	35	调整每股净资产	元
17	资本公积金	千元	36	股东权益比	
18	每股公积金	千元	37	净资产收益率	
19	股东权益	千元			

DYNAINFO (N)

取得最新动态行情数据，包括昨收、今天、量比、委比、买卖盘等。

需要特别注意的是这些数据就是动态显示屏中显示的数据，它是一个常数函数，是不能用 REF、MA 等函数进行操作的。对于历史行情分析来说，这个数据就是最后一天的价格，它是违反时间不变性原则的，除非特别需要，一般不要使用该函数。

参数：N，N 的有效取值范围时 3-39，分别代表昨收盘价、今开盘价等 37 项及时行情数据。其具体含义如下：

N	含义	N	含义
3	昨收	22	内盘
4	今开	23	外盘
5	最高	24	涨速
6	最低	25	买一量
7	最新	26	买二量
8	总手	27	买三量
9	现手	28	买一价
10	总额	29	买二价
11	均价	30	买三价
12	涨跌	31	卖一量
13	振幅	32	卖二量
14	涨幅	33	卖三量
15	委比	34	卖一价
16	委差	35	卖二价
17	量比	36	卖三价
18	委买	37	换手率
19	委卖	38	5 日均量
20	委买价	39	市盈率
21	委卖价		

常用技术指标参考

14、常用快捷键列表

热键	热键功能
Shift_F1	上下文相关帮助
1, 2, 3, 4, 5, 6	上 A 报价, 上 B 报价, 深 A 报价, 深 B 报价, 上债报价, 深债报价
60, 61, 62, 63, 64, 65, 66	所有 A 股涨幅, 上 A 涨幅, 上 B 涨幅, 深 A 涨幅, 深 B 涨幅, 上债涨幅, 深债涨幅
71, 72, 73, 74, 75, 76	上证信息, 深证信息, 券商信息 1, 券商信息 2, 财经信息, 紧急公告
81, 82, 83, 84, 85, 86	上 A 综合排名, 上 B 综合排名, 深 A 综合排名, 深 B 综合排名, 上债综合排名, 深债综合排名,
F1(01)	<ol style="list-style-type: none"> 1. 如果是从个股分时线切换则为分笔数据 2. 如果是从大盘分时切换则为 1 分钟成交明细 3. 如果是从 K 线切换则为日线成交明细
F2(02)	分价表
F3(03)	上证领先
F4(04)	深圳领先
F5(05)	切换到当前行股票的分时界面或 K 线界面
F6(06)	自选股报价
F8(08)	在 K 线上切换周期
F10(10)	切换到当前行个股的基本资料
F12	弹出委托 (交易, 下单) 窗口
Ctrl_S	选择一个股票
Ctrl_Z	添加当前股票到板块
Ctrl_R	显示当前股票所属的板块
Ctrl_M	多股同列 (多股票组合)
Ctrl_F6	大字/普通字体报价间切换 (在大部分表格都有效)
Ctrl_P	买卖盘明细
Ctrl_F	公式管理
Ctrl_F1	资讯树
Ctrl_F4	关闭当前界面
Ctrl_Enter	如果当前界面是分时或 K 线, 则弹出信息地雷窗口
Alt_Enter	全屏显示
,	查看对应商品 K 线图, 后面加 (D: 日线, M: 分钟, S: 秒), 再加相应周期数, 例: “,M240” 表示 240 分钟图

15、常用指标介绍

1、MACD 指标

MACD是根据移动平均线较易掌握趋势变动的方向之优点所发展出来的,它是利用二条不同速度(一条变动的速率快——短期的移动平均线,另一条较慢——长期的移动平均线)的指数平滑移动平均线来计算二者之间的差异状况(DIF)作为研判行情的基础,然后再求取其DIF之9日平滑移动平均线,即MACD线。MACD实际就是运用快速与慢速移动平均线聚合与分离的征兆,来研判买进与卖进的时机和讯号。

(1) MACD的基本运用方法:

MACD在应用上,是以12日为快速移动平均线(12日EMA),而以26日为慢速移动平均线(26日EMA),首先计算出此两条移动平均线数值,再计算出两者数值间的差异值,即差异值(DIF)=12日EMA-26日EMA。然后根据此差异值,计算9日EMA值(即为MACD值);将DIF与MACD值分别绘出线条,然后依“交错分析法”分析,当DIF线向上突破MACD平滑线即为涨势确认之点,也就是买入讯号。反之,当DIF线向下跌破MACD平滑线时,即为跌势确认之点,也就是卖出讯号。

(2) 应用法则:

- ① DIF和MACD在0以上,大势属多头市场。
- ② DIF向上突破MACD时,可作买;若DIF向下跌破MACD时,只可作原单的平仓,不可新卖单进场。
- ③ DIF和MACD在0以下,大势属空头市场。
- ④ DIF向下跌破MACD时,可作卖;若DIF向上突破MACD时,只可作原单的平仓,不可新买单进场。
- ⑤ 高档二次向下交叉大跌,低档二次向上交叉大涨。

2、DMI 指标

动向指数又叫移动方向指数或趋向指数。是属于趋势判断的技术性指标,其基本原理是通过分析股票价格在上升及下跌过程中供需关系的均衡点,即供需关系受价格变动之影响而发生由均衡到失衡的循环过程,从而提供对趋势判断的依据。动向的指数有三条线:上升指

标线，下降指标线和平均动向指数线。三条线均可设定天数，一般为 14 天。

DMI 的计算方法非常复杂，在此不做介绍，感兴趣的用户可以自行查阅相关技术分析书籍

应用法则：

- ② +DI 向上交叉-DI 时，做买。
- ② +DI 向下交叉-DI 时，做卖。
- ③ 当 ADX 于 50 以上向下转折时，代表市场趋势終了。
- ④ 当 ADX 滑落至 +DI 之下时，不宜进场交易。
- ⑤ 当 ADXR 低于 20 以下时，宜采用 TBP 及 CDP 中之反应秘诀为交易参考。

3、DMA 指标

DMA 指标利用两条不同期间的平均线，计算差值之后，再除以基期天数。它是两条基期不同平均线的差值，由于其是将短期均线与长期均线进行了协调，也就是说它滤去了短期的随机变化和长期的迟缓滞后，使得其数值能更准确、真实、客观地反映股价趋势。故它是一种反映趋势的指标

应用法则：

- ① DMA 是两条基期不同平均线差值。实线向上交叉虚线，买进。
- ② 实线向下交叉虚线，卖出。
- ③ DMA 也可观察与股价的背离。

4、EXPMA 指标

EXPMA 译为指数平均数，修正移动平均线较股价落后的缺点，本指标随股价波动反应快速，用法与移动平均线相同

5.22.5 TRIX 指标

TRIX(Triple Exponentially Smoothed Moving Average)中文名称：三重指数平滑移动平均，长线操作时采用本指标的讯号，可以过滤掉一些短期波动的干扰，避免交易次数过于频繁，造成部分无利润的买卖，及手续费的损失。本指标是一项超长周期的指标，长时间按照本指标讯号交易，获利百分比大于损失百分比，利润相当可观

应用法则：

- ① 盘整行情本指标不适用。
- ② TRIX 向上交叉其 MA 线，买进。
- ③ TRIX 向下交叉其 MA 线，卖出。
- ④ TRIX 与股价产生背离时，应注意随时会反转。
- ⑤ TRIX 是一种三重指数平滑平均线。

5、BRAR 指标

BR 是一种“情绪指标”，套句西方的分析观点，就是以“反市场心理”的立场为基础，当众人一窝蜂的买股票，市场上充斥着大大小小的好消息，报章杂志纷纷报道经济增长率大幅上扬，刹那间，前途似乎一片光明，此时，你应该断然离开市场。相反地，当群众已经对行情失望，市场一片看坏的声浪时，你应该毅然决然的进场默默承接。无论如何，这一条路是孤独的，你必须忍受寂寞，克服困难走和别人相反的道路。AR 是一种“潜在动能”。由于开盘价乃是股民经过一夜冷静思考后，共同默契的一个合理价格，那么，从开盘价向上推升至当日最高价之间，每超越一个价位都会损耗一分能量。当 AR 值升高至一定限度时，代表能量已经消耗殆尽，缺乏推升力道的股价，很快的就会面临反转的危机。相反地，股价从开盘之后并未向上冲高，自然就减少能量的损耗，相对的也就屯积保存了许多累积能量，这一股无形的潜能，随时都有可能在适当成熟的时机暴发出来。我们一方面观察 BR 的情绪温度，一方面追踪 AR 能量的消长，以这个角度对待 BRAR 的变化，用‘心’体会股价的脉动，这是使用 BRAR 的最高境界。

应用法则：

- ① BR=100 是强弱气势的均衡状态。
- ② BR<AR, 而 AR<50 时可买。
- ③ BR 由高档下跌一半，股价反弹。
- ④ BR 由低档上涨一半，股价回档。

- ⑤ BR>400 以上进入高价圈。AR>180 以上，进入高价圈。
- ⑥ AR<100 后急剧下跌，致使 AR<40 时可买进。

6 、CR 指标

只比较一天收盘价与当天收盘价，分析股价的高低及强弱，然后预测明日的股价，是具有重视收盘价倾向的做法。相对的，从同样重视开盘价与收盘价，算出 AR 与 BR 值，则是追着股价动向的方式，初次之外尚有以前一天的中间价为基准比中间价高的能量为“强”，比中间价低的能量为“弱”，然后个别将其二十六日份的总数以“弱分之强”计算出 CR，对股价神秘部分作一个预测。

应用法则：

- ① CR 平均线周期由短至长分成 A, B, C, D 四条。
- ② 由 C, D 构成的带状称为主带，A, B 构成的带状称为副带。
- ③ CR 由带状之下上升 160%时，卖出。
- ④ CR 跌至 40 以下，重回副带，而 A 线由下转上时，买进。
- ⑤ 主带与副带分别代表主要的压力支撑区及次要压力支撑区。
- ⑥ CR 在 400 以上，渐入高档区，注意 A 线的变化。

7 、VR 指标

成交量比率（简称 VR），是一项通过分析股价上升日成交额（或成交量，下同）与股价下降日成交额比值，从而掌握市场买卖气势的中期技术指标。主要用于个股分析，其理论基础是“量价同步”及“量须先予价”，以成交量的变化确认低价和高价，从而确定买卖时法。

（1）计算公式

$$VR = N \text{ 日内上升日成交额总和} / N \text{ 日内下降日成交额总和}$$

其中：N 日为设定参数，一般设为 26 日

（2）应用法则：

- ① VR 下跌至 40% 以下时，市场极易形成底部。
- ② VR 值一般分布在 150%左右最多，一旦越过 250%，市场极容易产生一段多头行情。
- ③ VR 超过 450%以上，应有高档危机意识，随时注意反转之可能，可配合 CR 及 PSY 使用。
- ④ VR 的运用在寻找底部时较可靠，确认头部时，宜多配合其他指标使用。

8、OBV 指标

OBV 线亦称 OBV 能量潮，是将成交量值予以数量化，制成趋势线，配合股价趋势线，从价格的变动及成交量的增减关系，推测市场气氛。OBV 的理论基础是市场价格的变动必须有成交量配合，价格的升降而成交量不相应升降，则市场价格的变动难以继续。

(1) 计算方法

逐日累计每日上市股票总成交量，当天收市价高于前一日时，总成交量为正值，反之，为负值，若平盘，则为零。

即：当日 OBV = 前一日的 OBV ± 今日成交量

然后将累计所得的成交量逐日定点连接成线，与股价曲线并列于一图表中，观其变化。

(2) 应用法则：

- ① 必须观察 OBV 之 N 字形波动。
- ② 当 OBV 超越前一次 N 字形高点，即记一个向上的箭号。
- ③ 当 OBV 跌破前一次 N 字形低点，即记一个向下的箭号。
- ④ 累计五个向下或向上之箭号，即为短期反转讯号。
- ⑤ 累计九个向下或向上之箭号，即为中期反转讯号。
- ⑥ N 字形波动加大时，须注意行情随时有反转可能。

9、ASI

ASI (Accumulation Swing Index) 中文名称：振动升降指标，由 Welles Wilder 所创。ASI 企图以开盘、最高、最低、收盘价构筑成一条幻想线，以便取代目前的走势，形成最能表现

当前市况的真实市场线 (RealMarket)。韦尔达认为当天的交易价格，并不能代表当时真实的市况，真实的市况必须取决于当天的价格，和前一天及次一天价格间的关系，他经过无数次的测试之后，决定了 ASI。

应用法则：

- ① 股价创新高高低，而 ASI 未创新高高低，代表对此高低点之不确认。
- ② 股价已突破压力或支撑线，ASI 欲未伴随发生，为假突破。
- ③ ASI 前一次形成之显著高低点，视为 ASI 之停损点。多头时，当 ASI 跌破前一次低点，停损卖出；空头时，当 ASI 向上突破其前一次高点，停损回补。

10、EMV 指标

简易波动指标,由“Cycle In The StockMarket”作者 Richard W • Arms Jr, 根据等量图 (EquivolumeCharting)原理制作而成。如果较少的成交量便能推动股价上涨,则 EMV 数值会升高,相反的,股价下跌时也仅伴随较少的成交量,则 EMV 数值将降低。另一方面,倘若价格不涨不跌,或者价格的上涨和下跌,都伴随着较大的成交量时,则 EMV 的数值会趋近于零。这个公式原理运用的相当巧妙,股价在下跌的过程当中,由于买气不断的萎靡退缩,致使成交量逐渐的减少,EMV 数值也因而尾随下降,直到股价下跌至某一个合理支撑区,捡便宜货的买单促使成交量再度活跃,EMV 数值于是作相对反应向上攀升,当 EMV 数值由负值向上趋近于零时,表示部分信心坚定的资金,成功的扭转了股价的跌势,行情不但反转上扬,并且形成另一次的买进讯号。行情的买进讯号发生在 EMV 数值,由负值转为正值的一刹那,然而股价随后的上涨,成交量并不会很大,一般仅呈缓慢的递增,这种适量稳定的成交量,促使 EMV 数值向上攀升,由于头部通常是成交量最集中的区域,因此,市场人气聚集越来越多,直到出现大交易量时,EMV 数值会提前反应而下降,行情已可确定正式反转,形成新的卖出讯号。EMV 运用这种成交量和人气的荣枯,构成一个完整的股价系统循环,本指标引导股民藉此掌握股价流畅的节奏感,一贯遵守 EMV 的买进卖出讯号,避免在人气汇集且成交热络的时机买进股票,并且在成交量已逐渐展现无力感,而狂热的群众尚未察觉能量即将用尽时,卖出股票并退出市场。

应用法则：

- ①. EMV 值上升,代表量跌价增。
- ②. EMV 值下降,代表量跌价跌。
- ③. EMV 趋向于 0,代表大成交量。
- ④. EMV>0,买进。
- ⑤. EMV<0,卖出。

11、WVAD 指标

这是一种将成交量加权的量价指标。其主要的理论精髓，在于重视一天中开盘到收盘之间的价位，而将此区域之上的价位视为压力，区域之下的价位视为支撑，求取此区域占当天总波动的百分比，以便测量当天的成交量中，有多少属于此区域。成为实际有意义的交易量。

如果区域之上的压力较大，将促使 WVAD 变成负值，代表卖方的实力强大，此时应该卖出持股。如果区域之下的支撑较大，将促使 WVAD 变成正值，代表买方的实力雄厚，此时应该买进股票。

WVAD 正负之间，强弱一线之隔。非常符合我们推广的东方哲学技术理论，由于模拟测试所选用的周期相当长，测试结果也以长周期成绩较佳

应用法则：

- ①. 指标为正值，代表多方的冲力占优势，应买进。
- ②. 指标为负值，代表空方的冲力占优势，应卖出。
- ③. WVAD 是测量股价由开盘至收盘期间，多空两方的战斗力平衡。
- ④. 运用 WVAD 指标，应先将参数设存长期。

12、RSI 指标

相对强弱指数是通过比较一段时期内的平均收盘涨数和平均收盘跌数来分析市场买沽盘的意向和实力，从而作出未来市场的走势。

(1)计算公式和方法

$$RSI = [\text{上升平均数} \div (\text{上升平均数} + \text{下跌平均数})] \times 100$$

应用法则：

- ① RSI 值于 0%-100%之间呈常态分配。当 6 日 RSI 值在 94% 以上时，股市呈超买现象，若出现 M 头为卖出时机；当 6 日 RSI 值在 13%以下时，股市呈现超卖现象，若出现 W 底为买进时机。
- ② 当快速 RSI 由下往上突破慢速 RSI 时，为买进时机；当慢速 RSI 由上往下跌破快速

RSI 时，为卖出时机。

13、W%R 指标

威廉指数 W%R 是利用摆动点来量度股市的超买卖现象，可以预测循环期内的高点或低点，从而提出有效率的投资讯号， $\%R = 100 - (C - L_n) / (H_n - L_n) \times 100$

其中：C 为当日收市价，L_n 为 N 日内最低价，H_n 为 N 日内最高价，公式中 N 日为选设参数，一般设为 14 日或 20 日。

应用法则：

- ① W%R 介于 100% 及 0% 之间；100% 置于底部 0% 置于顶部。
- ② 80% 设一条「超卖线」，价格进入 80%-100% 之间，而后再度上升至 80% 之上时为买入讯号。
- ③ 20% 设一条「超买线」，价格进入 20%-0% 之间，而后再度下跌至 20% 之下时为卖出讯号。
- ④ 50% 设一条「中轴线」，行情由下往上穿越时，表示确认买进讯号；行情由上往下穿越时，表示确认卖出讯号。

14、SAR 指标

抛物线转向也称停损点转向，是利用抛物线方式，随时调整停损点位置以观察买卖点。由于停损点（又称转向点 S A R）以弧形的方式移动，故称之为抛物线转向指标。

应用法则：

- ① 任何一天收盘价高于或低于 SAR，则须执行空头或多头之停损交易。
- ② 任何一次停损交易，也视为市况转变，交易者须改变立场，从事新趋势之交易。
- ③ 收盘价 > SAR，空头停损。
- ④ 收盘价 < SAR，多头停损。

15、KDJ 指标

KDJ 全名为随机指标(Stochastics)，由 George Lane 所创，其综合动量观念，强弱指标及移动平均线的优点，早年应用在期货投资方面，功能颇为显著，目前为股市中最常用的指标之一

应用原则：

① K 值由右边向下交叉 D 值做卖，K 值由右边向上交叉 D 值做买。

高档连续二次向下交叉确认跌势，低档连续二次向上交叉确认涨势。

② D 值<15% 超卖，D 值>90% 超买；J>100%超买，J<10% 超卖。

③ KD 值于 50%左右徘徊或交叉时无意义。

④ 投机性太强的个股不适用

⑤ 可观察 KD 值与股价之背离情况，以确认高低点。

16、CCI 指标

顺势指标，本指标是由 DonaldLambert 所创，专门测量股价是否已超出常态分布范围。属于超买超卖类指标中较特殊的一种，波动于正无限大和负无限小之间。但是，又不须要以 0 为中轴线，这一点也和波动于正无限大和负无限小的指标不同。然而每一种的超买超卖指标都有“天线”和“地线”。除了以 50 为中轴的指标，天线和地线分别为 80 和 20 以外，其他超买超卖指标的天线和地线位置，都必须视不同的市场、不同的个股特性而有所不同。独特 CCI 指标的天线和地线方别为+100 和-100。

应用原则：

① CCI 与股价产生背离现象时，是一项明显的警告讯号。

② CCI 正常波动范围在±100 之间,+100 以上为超买讯号，-100 为超卖讯号。

③ CCI 主要是测量脱离价格正常范围之变异性。

17、ROC 指标

ROC 指标可以同时监视常态性和极端性两种行情，等于综合了 RSI、W%R、KDJ、CCI 四种指标的特性。ROC 也必须设定天线和地线。但是却拥有三条天线和三条地线（有时候图形上只须画出各一条的天地线即可）。和其他的超买超卖指标不同，而且天地线的位置既不是 80 和 20，也不是+100 和-100，ROC 指标的天地线位置是不确定的。

应用法则：

- ① ROC 具有超买超卖功能。
- ② 个股经价格比率之不同，其超买超卖范围也略有不同，但一般总是介于 ± 6.5 之间。
- ③ ROC 抵达超卖水准时，做买；抵达超买水准时，做卖。
- ④ ROC 对于股价也能产生背离作用。

18、MIKE 指标

- ① Weak-s、Medium-s、Strong-s 三条线代表初级、中级及强力支撑。
- ② Weak-r、Medium-r、Strong-r 三条线代表初级、中级及强力压力。
- ③ MIKE Base 指标是一种路径指标，依据 Typical Price 计算，包含三条带状支撑与压力，本栏不以图形表示，请依照数据操作。

19、布林指标

布林线是一个路径型指标，由上限和下限两条线，构成一个带状的路径。股价超越上限时，代表超买，股价超越下限时，代表超卖。布林线指标的超买超卖作用，只能运用在横向整理的行情。

应用法则：

- ① 布林线利用波带可以显示其安全的高低价位。
- ② 当易变性变小，而波带变窄时，激烈的价格波动有可能随即产生。
- ③ 高低点穿越波带边线时，立刻又回到波带内，会有回档产生。
- ④ 波带开始移动后，以此方式进入另一个波带，这对于找出目标值有相当帮助。

20、总持

在期货中使用的一种指标。

21、TWR 宝塔线

宝塔线是以白黑（虚体，实体）的实体棒线来划分股价的涨跌，及研判其涨跌趋势的一种线路，也是将多空之间拼杀的过程与力量的转变表现在图中，并且显示适当的买进时机，与卖出时机。它的特征与点状图类似，亦即并非记载每天或每周的股价变动过程，而乃系当股价续创新高价（或创新低价），抑或反转上升或下跌时，再予以记录，绘制。

应用法则：

- ① 宝塔线翻红为买进时机，股价将会延伸一段上升行情。
- ② 宝塔线翻蓝则为卖出时机，股价将会延伸一段下跌行情。
- ③ 盘局时宝塔线的小翻白，小翻黑可不必理会。
- ④ 盘局或高档时宝塔线长蓝而下，宜立即获利了事，翻蓝下跌一段后，突然翻红，可能是假突破，不宜抢进，最好配合 K 线及成交量观察数天后再作决定
- ⑤ 宝塔线适合短线操作之用，但最好配合 K 线，移动平均线及其他指标一并使用，可减少误判的机会，如十日移动平均线走平，宝塔线翻黑，即需卖出。

22、TURN 周转率

周转率也称换手率，是市场人气强弱的一种指标，其定义为在一定期间内，市场中股票转手买卖频率。股票周转率越高，意味着该股股性越活泼，也就是投资人所谓的热门股；反之，周转率甚低的股票，则是所谓的冷门股。

① 热门股的优点在于进出容易，较不会有要进进不到，或想卖卖不出的现象。然而，值得注意的是，周转率高的股票，往往也是短线操作的投机者介入的对象，故股价起伏也会较大。

② 由于每股在外流通筹码不同，看周转率时，应用趋势线的眼光来看是增加或减少，不应局限在数值的高低

。

23、BIAS 乖离率

是移动平均原理派生的一项技术指标，其功能主要是通过测算股价在波动过程中与移动平均线出现偏离的程度，从而得出股价在剧烈波动时因偏离移动平均趋势而造成可能的回档或反弹，以及股价在正常波动范围内移动而形成继续原有势的可信度。

乖离度的测市原理是建立在：如果股价偏离移动平均线太远，不管股份在移动平均线之
网址 <http://www.igoldhk.com> 24 小时免费客服热线：400-0216-816 70

上或之下，都有可能趋向平均线的这一条原理上。而乖离率则表示股价偏离趋向指标斩百分比值。

① 计算公式

$$Y \text{ 值} = (\text{当日收市价} - N \text{ 日内移动平均收市价}) / N \text{ 日内移动平均收市价} \times 100\%$$

其中，N日为设立参数，可按自己选用移动平均线日数设立，一般分定为6日，12日，24日和72日，亦可按10日，30日，75日设定。

② 运用原则

乖离率分正乖离和负乖离。当股价在移动平均线之上时，其乖离率为正，反之则为负，当股价与移动平均线一致时，乖离率为0。随着股价走势的强弱和升跌，乖离率周而复始地穿梭于0点的上方和下方，其值的高低对未来走势有一定的测市功能。一般而言，正乖离率涨至某一百分比时，表示短期间多头获利回吐可能性也越大，呈卖出讯号；负乖离率降到某一百分比时，表示空头回补的可能性也越大，呈买入讯号。对于乖离率达到何种程度方为正确之买入点或卖出点，目前并没有统一原则，使用者可凭观图经验力对行情强弱的判断得出综合结论。一般来说，在大势上升市场，如遇负乖离率，可以行为顺跌价买进，因为进场风险小；在大势下跌的走势中如遇正乖离，可以待回升高价时，出脱持股。

由于股价相对于不同日数的移动平均线有不同的乖离率，除去暴涨或暴跌会使乖离率瞬间达到高百分比外，短、中、长线的乖离率一般均有规律可循。下面是国外不同日数移动平均线达到买卖讯事号要求的参考数据：

6日平均值乖离：-3%是买进时机，+3.5%是卖出时机；

12日平均值乖离：-4.5%是买进时机，+5%是卖出时机；

24日平均值乖离：-7%是买进时机，+8%是卖出时机；

72日平均值乖离：-11%是买进时机，+11%是卖出时机；

24、慢速 KD (SKD, SLOWKD)

是随机指标的一种，只是KD指标是属于较快的随机波动，SKD线则是属于较慢的随机波动，依股市经验SKD较适合用于作短线，由于它不易出现抖动的杂讯，买卖点较KD明确，SKD线之K值在低档出现，与指数背离时，应作买点，尤其K值第二次超越D值时。

25、DBCD 异同离差乖离率

① 公式描述：

先计算乖离率 BIAS，然后计算不同日的乖离率之间的离差，最后对离差进行指数移动平滑处理。

②特点：

原理和构造方法与乖离率类似，用法也与乖离率相同。优点是能够保持指标的紧密同步，而且线条光滑，信号明确，能够有效的过滤掉伪信号。

26、LW&R 威廉指标

① LWR 威廉指标实际上是 KD 指标的补数，即(100-KD)。

LWR1 线 (100-线 K)

LWR2 线 (100-线 D)

参数：N、M1、M2 天数，一般取 9、3、3

② 用法：

1.LWR2<30，超买；LWR2>70，超卖。

2.线 LWR1 向下跌破线 LWR2，买进信号；

线 LWR1 向上突破线 LWR2，卖出信号。

3.线 LWR1 与线 LWR2 的交叉发生在 30 以下，70 以上，才有效。

4.LWR 指标不适于发行量小，交易不活跃的股票；

5.LWR 指标对大盘和热门大盘股有极高准确性。

27、MTM 动量指标

① 动量指数 (M O M E N T O M I N D E X) 就是一种专门研究股价波动的技术分析指标，它以分析股价波动的速度为目的，研究股价在波动过程中各种加速，减速，惯性作用以及股价由静到动或由动转静的现象。动量指数的理论基础是价格和供需量的关系，股价的涨幅随着时间，必须日渐缩小，变化的速度力量慢慢减缓，行情则可反转。反之，下跌亦然。动量指数就是这样通过计算股价波动的速度，得出股价进入强势的高峰和转入弱势的低谷等不同讯号，由此成为投资者较喜爱的一种测市工具。股价在波动中的动量变化可通过每日之动量点连成曲线即动量线反映出来。在动量指数图中，水平线代表时间，垂直线代表动量范

围。动量以 0 为中心线，即静速地带，中心线上部是股价上升地带，下部是股价下跌地带，动量线根据股价波情况围绕中心线周期性往返运动，从而反映股价波动的速度。

② 计算公式

$$MTM = C - C_n$$

其中：C 为当日收市价，C_n 为 N 日前收市价，N 为设定参数，一般选设 10 日，亦可在 6 日至 14 日之间选择。

③ 运用原则

- 1、一般情况下，MTM 由上向下跌破中心线时为卖出时机，相反，MTM 由下向上突破中心线时为买进时机。
- 2、因选设 10 日移动平均线情况下，当 MTM 在中心线以上，由上向下跌穿平均为卖出讯号，反之，当 MTM 在中心线以下，由下向上突破平均线为买入讯号。
- 3、股价在上涨行情中创出点，而 MTM 未能配合上升，出现背驰现象，意味上涨动力减弱，此时应关注行情，慎防股价反转下跌。
- 4、股价在下跌行情中走出新低点，而 MTM 未能配合下降，出现背驰，该情况意味下跌动力减弱，此时应注意逢低承接。
- 5、若股价与 MTM 在低位同步上升，显示短期将有反弹行情；若股价与 MTM 在高位同步下降，则显示短期可能出现股价回落。

④ 评价

有时光用动量值来分析研究，显得过于简单，在实际中再配合一条动量值的移动平均线使用，形成快慢速移动平均线的交叉现象，用以对比，修正动量指数，效果很好。

28、PSY 心理线

① 心理线是一种建立在研究投资人心理趋向基础上，将某段时间内投资者倾向买方还是卖方的心理与事实转化为数值，形成人气指标，做为买卖股票的参数。

② 计算方法

$$PSY = N \text{ 日内的上涨天数} / N \times 100$$

N 一般设定为 12 日，最大不超过 24，周线的最长不超过 26。

③ 运用原则

- 1、 由心理线公式计算出来的百分比值，超过 75 时为超买，低于 25 时为超卖，百分比值在 25 - 75 区域内为常态分布。但在涨升行情时，应将卖点提高到 75 之上；在跌落行情时，应将买点降低至 45 以下。具体数值要凭经验和配合其他指标。
- 2、 一段上升行情展开前，通常超卖的低点会出现两次。同样，一段下跌行情展开前，超买的最高点也会出现两次。在出现第二次超卖的低点或超买的高点时，一般是买进或卖出的时机。
- 3、 当百分比值降低至 10 或 10 以下时，是真正的超买，此时是一个短期抢反弹的机会，应立即买进
- 4、 心理线主要反映市场心理的超买或超卖，因此，当百分比值在常态区域上下移动时，一般应持观望态度。
- 5、 高点密集出现两次为卖出讯号；低点密集出现两次为买进讯号。
- 6、 心理线和 V R 配合使用，决定短期买卖点，可以找出每一波的高低点。
- 7、 心理线和逆时针曲线配合使用，可提高准确度，明确指出头部和底部。

29、OSC 摆动线

OSC 公式 = 当日收盘 - 若干天的平均线价

- ① 当震荡点大于 0 且股价趋势仍属上升时，为多头走势，反之当震荡点小于 0 且股价趋势为下跌是为空头走势。
- ② OSC 可用切线研判涨跌讯号。
- ③ OSC 可用形态学指示进出点。
- ④ OSC 与价格背离则反转日为时不远。

30、PRICE 价位线

连接每日的收盘价为一直线，有三条平均线配合。

31、PCNT%幅度比

此指标是计算每日的涨跌幅加以画线表示，由曲线的变化可以很快的了解股价的变动，配有

一条平均线。

32、B3612 三減六日乖离

① 算法：

B36 收盘价的 3 日移动平均线与 6 日均线的差离

B612 收盘价的 6 日均线与 12 日均线的差离

② 用法：乖离值围绕多空平衡点零上下波动，正数达到某个程度无法再往上升时，是卖出时机；反之，是买进时机。多头走势中，行情回档多半在三減六日乖离达到零附近获得支撑，即使跌破，也很快能够拉回。